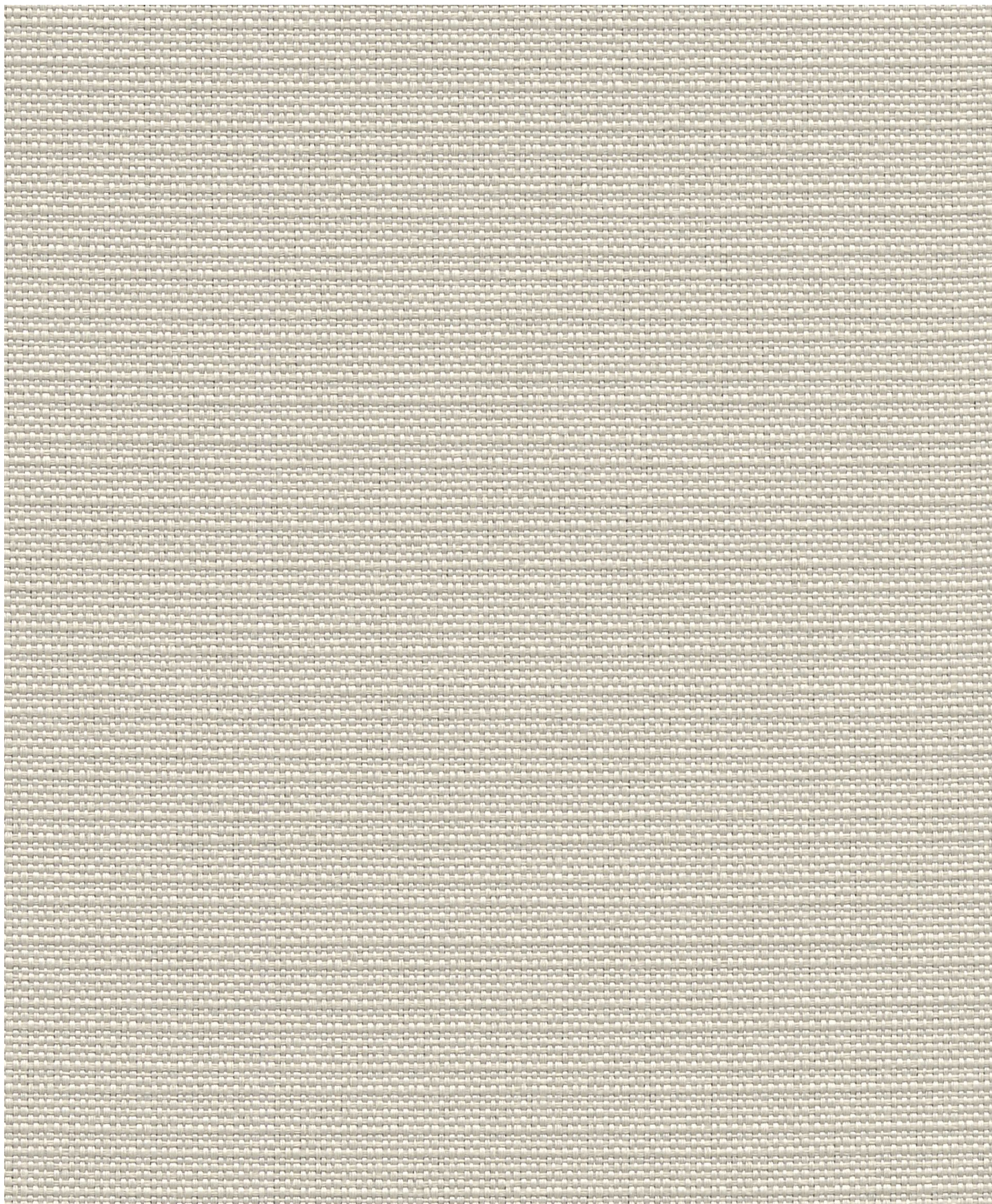


# Caribe CS 300



# Caribe CS 300

---



CB 300



CB 302



CB 303



CB 307



CB 312



CB 325



CB 326



CB 331



CB 332



CB 342



CB 343



CB 347

# Caribe CS 300



## Sectores



Outdoor



Contract



Ocio



Hogar



Decoración

## Aplicaciones

Sillas, Butacas, Sofas, Taburetes, Puffs, Retail, Mobiliario contract, Mobiliario exterior, Mobiliario de cruceros, Cortinas, Accesorios decoración, Cojines

## Descripción

Tejido de textura lisa y ligera, disponible en una cuidada gama de colores plancha. Su diseño con un grabado sutil lo convierte en una colección atemporal. Tapicería desarrollada con hilado de Trevira® CS especialmente diseñada para su uso en entornos outdoor e indoor para el sector hospitality. Su composición ofrece un excelente comportamiento frente al fuego, cumpliendo con las más exigentes normativas y con la máxima resistencia a los rayos UV. Las cuatro colecciones comparten gama cromática, permitiendo combinarse con el resto de la colección Caribe CS (100, 200 y 400).

## Características

Ignífugo | Uso interior y exterior | UV Resistente | Hidrófugo opcional | Libre de ftalatos

**OUTDOOR**

## Especificaciones técnicas

Composición	100% PES Trevira® CS
Ancho	160cm ± 2%
Peso	461g/ml ± 5% 288g/m2 ± 5%
Largo	45mts ± 10%

## Normativas

Resistencia a la abrasión	EN ISO 12947-2 >50.000 Martindale ciclos
Pilling	EN ISO 12945-2: 4-5 (escala 1-5; 5 mejor valor)
Solidez a la luz	EN ISO 105-B04 (Intemperie artificial): 7-8 (escala 1-8; 8 mejor valor)
Solidez al frote	ISO 105-X12 En seco: 4-5   En húmedo: 4-5
Resistencia al rasgado	EN ISO 13937-3 Urdimbre: 151 N   Trama: 123 N
Resistencia al deslizamiento de las costuras	EN ISO 13936-2 Urdimbre: 4,90 mm   Trama: 2,50 mm
Solidez al agua	EN ISO 105-E01: 5 (escala 1-5, 5 mejor valor)
Solidez al agua del mar	EN ISO 105-E02: 4-5 (escala 1-5, 5 mejor valor)
Solidez al agua de piscina	EN ISO 105-E03: 5 (escala 1-5, 5 mejor valor)
Factor protección ultravioleta (UPF)	AS/NZS 4399 Anexo A: 50+
Inflamabilidad	UE: EN 1021 1/2 UE: EN 13773 Clase 1 UK: BS 5852 0/1 UK: BS 5852 CRIB 5 UK: BS 7176 Medium Hazard F: NF P92-507 Clasificación M.1 ES: UNE 23 727-90 1R Clase M.1 I: UNI 9175 Clase 1.IM USA: CAL TB 117 Sección 1 USA: NFPA 260 Clase 1 IMO MSC.307 (88) Anexo I Parte 8 FAR 25.853 a) Apéndice F, Parte I, (a) (1) (ii)

## Certificado medioambiental



## Otros certificados



## Recomendaciones de uso y mantenimiento

La mejor manera de proteger su tejido Outdoor del desgaste y la pérdida de colores es mantenerlo limpio y protegido durante las inclemencias climatológicas.

### Prevención y tratamiento de manchas

Para prevenir depósitos de suciedad, se recomienda aspirar frecuentemente, o cepillar suavemente para eliminar el polvo. Gran parte de la suciedad y manchas pueden ser limpiadas si se tratan inmediatamente.

Trate las manchas tan pronto como se produzcan.

Seque los derrames, líquidos o manchas aceitosas con papel absorbente.

Limpie las manchas suavemente con un paño limpio usando una solución de agua tibia con unas gotas de detergente neutro. No frote. Siempre trate la mancha trabajando desde fuera hacia adentro, para evitar que la mancha se extienda.

Cuando la mancha haya desaparecido, deje secar a temperatura ambiente.

No utilice el mueble tapizado hasta que la tapicería no esté seca.

No utilice bajo ningún concepto máquinas de limpieza a presión de agua (hidro limpiadora) tipo Kärcher, que utilizan un chorro de agua a alta presión para limpiar el mueble tapizado.

Proteger de inclemencias climáticas cuando no esté en uso.

No colocar cerca de materiales reflectantes o elementos calefactores.

Una limpieza inadecuada daña el tejido y sus propiedades.

**Manchas no grasientas:** Limpieza puntual con agua tibia y media cucharada de jabón de lavado estándar disuelto en una taza de agua caliente. Limpiar la mancha con un trapo o esponja impregnada con esta solución, del exterior al interior de la mancha. No frotar. Una vez limpia la mancha, remojar el área con agua limpia para eliminar posibles restos de jabón. No utilizar limpiadores de manchas. Si se utiliza limpiador muy clorado, no dejar secar al sol directo.

**Manchas de grasa o aceite:** Mantequilla, aceite, lápiz labial y similares deben quitarse con acetona. Una vez eliminada la mancha, aplicar una solución de detergente al tejido y enjuagar con agua limpia exactamente igual que para las manchas que son solubles en agua.

### Uso y mantenimiento

Aunque los tejidos Outdoor de Exit Fabrics son para exterior, puede aparecer moho y hongos si el tejido se mantiene húmedo durante demasiado tiempo.

#### Exposición a la luz solar

Aunque los tejidos Outdoor de Exit Fabrics son resistentes a los rayos UV, una exposición prolongada a la luz solar acabará por afectar a la resistencia y el color de las fibras. Especialmente en los climas muy cálidos, es mejor buscar la sombra en la medida de lo posible o crearla mediante parasoles, toldos o plantas, y usar fundas protectoras cuando no se utilicen los muebles.

#### Exposición a la lluvia

Los tejidos Outdoor de Exit Fabrics son resistentes al agua, sin embargo, la lluvia suele contener suciedad y contaminación atmosférica que puede hacer que el tejido se desgaste, y una exposición prolongada a la lluvia y a la humedad puede provocar la aparición de moho y hongos y, además, daña el tejido ya que esto afecta a sus características técnicas. Por esos motivos, deben guardarse los cojines por separado o proteger los muebles con fundas en caso de pronóstico de lluvia y no dejar nunca los muebles expuestos a condiciones de lluvia o humedad durante mucho tiempo.

#### Exposición de los muebles fuera de temporada

Durante el invierno o cuando los muebles no se vayan a utilizar durante un periodo de tiempo prolongado, deben guardarse o cubrirse con fundas protectoras. Antes de guardarlos, el tejido debe estar limpio y totalmente seco. Evitar guardarlos en lugares húmedos. Al guardarlos, no envolver los cojines con plásticos ya que esto puede propiciar la aparición de hongos o moho.

## Igualdad de color

De una tintada a otra pueden producirse variaciones.

Nos reservamos el derecho a modificar las especificaciones técnicas sin previo aviso.

Estaremos encantados de atenderles en caso de cualquier duda que pueda surgir al respecto de esta u otra información.

# Caribe CS 300



## Sectors



Outdoor



Contract



Leisure



Home



Decoration

## Applications

Chairs, Armchairs, Sofas, Stools, Puffs, Retail, Contract furniture, Outdoor furniture, Cruise furniture, Curtains, Decoration accessories, Cushions

## Description

Fabric with a plain and light texture, available in a carefully studied range of uni colours. Its design with a subtle engraving makes it a timeless collection. Upholstery developed with Trevira® CS yarn, specially designed for use in outdoor and indoor environments for the hospitality sector. Its composition offers excellent fire performance, meeting the most demanding standards and with maximum resistance to UV rays. The four collections share chromatic range, allowing to be combined with the rest of the collection Caribe CS (100, 200 and 400).

## Features

Flame retardant | Indoor and outdoor use | UV Resistant | Water repellent optional | Phthalates free

**OUTDOOR**

## Technical specifications

Composition	100% PES Trevira® CS
Width	160cm ± 2%
Weight	461g/lm ± 5% 288g/m2 ± 5%
Piece length	45mts ± 10%

## Normatives

Abrasion resistance	EN ISO 12947-2 <b>&gt;50.000 Martindale cycles</b>
Pilling	EN ISO 12945-2: <b>4-5</b> (scale 1-5; 5 best value)
Colour fastness to light	EN ISO 105-B04 (Lightfastness to weather): <b>7-8</b> (scale 1-8; 8 best value)
Colour fastness to rubbing	ISO 105-X12 Dry: <b>4-5</b>   Wet: <b>4-5</b>
Tear resistance	EN ISO 13937-3 Warp: <b>151 N</b>   Weft: <b>123 N</b>
Seam slippage resistance	EN ISO 13936-2 Warp: <b>4,90 mm</b>   Weft: <b>2,50 mm</b>
Colour fastness to water	EN ISO 105-E01: <b>5</b> (scale 1-5, 5 best value)
Color fastness to sea water	EN ISO 105-E02: <b>4-5</b> (scale 1-5, 5 best value)
Color fastness to swimming pool water	EN ISO 105-E03: <b>5</b> (scale 1-5, 5 best value)
Ultraviolet Protection Factor (UPF)	AS/NZS 4399 Annex A: <b>50+</b>
Flammability	UE: EN 1021 1/2 UE: EN 13773 Class 1 UK: BS 5852 0/1 UK: BS 5852 CRIB 5 UK: BS 7176 Medium Hazard F: NF P92-507 Classification M.1 ES: UNE 23 727-90 1R Class M.1 I: UNI 9175 Class 1.IM USA: CAL TB 117 Section 1 USA: NFPA 260 Class 1 IMO MSC.307 (88) Annex I Part 8 FAR 25.853 a) Appendix F, Part I, (a) (1) (ii)

## Environmental certificate



## Other certificates



## Recommendations of use and maintenance

The best way of protecting your Outdoor fabric from wear and tear and loss of colour is to keep it clean and protected during inclement weather.

### Prevention and treatment of stains

To prevent overall soil, frequent vacuuming, or light brushing to remove dust is recommended. Most dirt and stains can be cleaned if they are promptly treated.

Treat stains as soon as they appear.

Blot spills, liquids, or greasy stains with absorbent paper.

Gently clean the stain with a clean cloth soaked in a solution of lukewarm water and a few drops of neutral detergent. Do not rub.

Always work from the outside in to prevent the stain from spreading.

Once the stain is eliminated, let it dry at room temperature.

Do not use the upholstered furniture until the fabric is completely dry.

Do not use under any circumstances high-pressure cleaning machines (Kärcher type), which project a powerful water jet onto the upholstered furniture.

Store it protected from inclement weather.

Do not place next to reflecting surfaces or heating elements.

Improper cleaning damages the fabric and its properties.

**Non-greasy marks:** Spot cleaning with warm water with half a spoonful of any standard washing powder in a cup of hot water. Clean the stain with a cloth or a sponge dampened with this solution, from the outside to the inside of the stain. Do not rub it. Once the spot is removed, sprinkle the area with clean water to remove possible traces of powder. Do not use stain removers. If using a chlorine-rich cleaner, do not leave it to dry in direct sunlight.

**Oil or grease spots:** Butter, oil, lipstick, and the like must be removed with acetone. Once the mark has been removed, apply a solution of washing powder to the fabric and rinse it off with clean water exactly as for stains that are soluble in water.

### Use and maintenance

Although the Outdoor fabrics by Exit Fabrics are for the exterior, mould and fungi may appear if the fabric remains damp for too much time.

#### *Exposure to sunlight*

Although the Outdoor fabrics by Exit Fabrics are resistant to UV rays, prolonged exposure to sunlight will eventually affect the resistance and colour of the fibres. Particularly in very hot climates, it would be better to look for shade as much as possible, or create it, by means of parasols, canopies or plants, and use protective coverings when the furniture is not in use.

#### *Exposure to rain*

The Outdoor fabrics by Exit Fabrics are water-resistant, but the rain often contains dirt and atmospheric pollution that may cause wear and tear on the fabric, and prolonged exposure to rain and dampness may cause the appearance of mould and fungi and, in addition, it damages the fabric as it affects its technical characteristics. For these reasons, the cushions should be put away separately or the furniture protected by coverings when the weather forecasts is of rain, and never leave the furniture exposed to rainy weather or dampness for a long time.

#### *Exposure of the furniture off-season*

During the winter or when the furniture is not going to be used for a lengthy period, it should be put away or covered with protective coverings. Before putting it away, the fabric must be clean and completely dry. Avoid keeping it in damp places. On putting them away, it is better not to wrap the cushions in plastic since this may cause the appearance of moulds or fungi.

## Colour matching

Variations can occur from batch to batch.

We reserve the right to modify the technical specifications without prior notice.

**We would be delighted to attend to you if you have any doubt that may arise regarding this or other information.**



## Secteurs



Outdoor



Contract



Loisirs

Ameublement  
intérieur

Décoration

## Applications

Chaises, Fauteuils, Canapés, Tabourets, Poufs, Retail, Mobilier contract, Mobilier d'extérieur, Mobilier de croisière, Rideaux, Accessoires de décoration, Coussins

## Description

Tissu lisse et légèrement texturé, disponible dans une gamme de couleurs soignées. Son design gaufré subtil en fait une collection intemporelle. Tissu d'ameublement développé avec le fil Trevira® CS, spécialement conçu pour être utilisé dans des environnements extérieurs et intérieurs pour le secteur de l'hôtellerie. Sa composition offre d'excellentes performances contre le feu, conformes aux réglementations les plus exigeantes, et une résistance maximale aux rayons UV. Les quatre collections partagent la même gamme de couleurs et peuvent être combinées avec le reste de la collection Caribe CS (200, 300 et 400).

## Caractéristiques

Ignifuge | Usage intérieur et extérieur | Résistant aux UV | Hidrofuge optionnel | Sans phtalate

**OUTDOOR**

## Spécifications techniques

Composition	100% PES Trevira® CS
Largeur	160cm ± 2%
Poids	461g/ml ± 5% 288g/m2 ± 5%
Longues	45mts ± 10%

## Règlements

Résistance à l'abrasion	EN ISO 12947-2 >50.000 cycles Martindale
Pilling	EN ISO 12945-2: 4-5 (échelle 1-5; 5 étant la valeur optimale)
Solidité des couleurs à la lumière	EN ISO 105-B04 (Aux intempéries): 7-8 (échelle 1-8; 8 étant la valeur optimale)
Solidité au frottement	ISO 105-X12 Sec: 4-5   Mouillé: 4-5
Résistance à la déchirure	EN ISO 13937-3 Chaîne: 151 N   Trame: 123 N
Résistance aux coutures	EN ISO 13936-2 Chaîne: 4,90 mm   Trame: 2,50 mm
Solidité à l'eau	EN ISO 105-E01: 5 (échelle 1-5, 5 étant la valeur optimale)
Solidité à l'eau de mer	EN ISO 105-E02: 4-5 (échelle 1-5, 5 étant la valeur optimale)
Solidité à l'eau de piscine	EN ISO 105-E03: 5 (échelle 1-5, 5 étant la valeur optimale)
Facteur de protection ultraviolet (UPF)	AS/NZS 4399 Annexe A: 50+
Inflammabilité	UE: EN 1021 1/2 UE: EN 13773 Classe 1 UK: BS 5852 0/1 UK: BS 5852 CRIB 5 UK: BS 7176 Medium Hazard F: NF P92-507 Classification M.1 ES: UNE 23 727-90 1R Classe M.1 I: UNI 9175 Classe 1.IM USA: CAL TB 117 Section 1 USA: NFPA 260 Classe 1 IMO MSC.307 (88) Annexe I Partie 8 FAR 25.853 a) Annexe F, Partie I, (a) (1) (ii)

## Certificats environnementaux



## Autres certificats



## Recommandations d'utilisation et d'entretien

La meilleure façon de protéger votre tissu Outdoor contre l'usure et la perte de couleur est de le maintenir propre et de le protéger pendant les intempéries.

### Prévention et traitement des taches

Pour éviter l'accumulation de saleté, il est recommandé d'aspirer régulièrement ou de broser délicatement le tissu pour éliminer la poussière. La plupart des saletés et des taches peuvent être éliminées si elles sont traitées immédiatement.

Traitez les taches dès leur apparition.

Tamponnez les déversements, les liquides ou les taches grasses avec du papier absorbant.

Nettoyez délicatement la tache avec un chiffon propre imbibé d'une solution d'eau tiède et de quelques gouttes de détergent neutre. Ne frottez pas.

Travaillez toujours de l'extérieur vers l'intérieur afin d'éviter que la tache ne s'étende.

Une fois la tache éliminée, laissez sécher à température ambiante.

N'utilisez pas le meuble tapissé tant que le tissu n'est pas complètement sec.

N'utilisez en aucun cas de machines de nettoyage à haute pression (type Kärcher), qui projettent un jet d'eau puissant sur le meuble tapissé.

Protéger le tissu des intempéries lorsqu'il n'est pas utilisé.

Ne pas placer près de matériaux réfléchissants ni d'éléments chauffants.

Un nettoyage inadéquat endommage le tissu et ses propriétés.

**Taches non grasses:** Nettoyez la tache ponctuellement avec de l'eau tiède et une demi-cuillère de détergent standard dissoute dans une tasse d'eau chaude. Nettoyez la tache avec un chiffon ou une éponge imbibée de cette solution, de l'extérieur vers l'intérieur. Ne frottez pas. Une fois nettoyée, rincez la zone avec de l'eau propre pour éliminer toute trace de savon. Ne pas utiliser de détachants. Si un détachant très chloré est utilisé, ne pas laisser sécher au soleil direct.

**Taches grasses ou huileuses:** Le beurre, l'huile, le rouge à lèvres ou d'autres taches similaires doivent être retirés avec de l'acétone. Une fois la tache éliminée, appliquez une solution de détergent sur le tissu et rincez à l'eau propre, exactement comme pour les taches solubles dans l'eau.

### Utilisation et entretien

Aunque los tejidos Outdoor de Exit Fabrics son para exterior, puede aparecer moho y hongos si el tejido se mantiene húmedo durante demasiado tiempo.

#### Exposition à la lumière du soleil

Même si les tissus Outdoor d'Exit Fabrics sont résistants aux UV, une exposition prolongée peut altérer la résistance et la couleur des fibres. Dans les climats très chauds, il est conseillé de rechercher l'ombre autant que possible ou de la créer à l'aide de parasols, auvents ou plantes, et d'utiliser des housses de protection lorsque les meubles ne sont pas utilisés.

#### Exposition à la pluie

Les tissus Outdoor d'Exit Fabrics sont résistants à l'eau ; cependant, la pluie contient souvent de la saleté et des particules de pollution qui peuvent dégrader le tissu. Une exposition prolongée à la pluie et à l'humidité peut provoquer l'apparition de moisissures. De plus, elle endommage le tissu en altérant ses caractéristiques techniques. Pour ces raisons, les coussins doivent être rangés séparément ou les meubles protégés par des housses en cas de prévisions de pluie. Ne laissez jamais les meubles exposés longtemps à la pluie ou à une forte humidité.

#### Exposition hors saison

Pendant l'hiver ou lors de périodes prolongées sans utilisation, les meubles doivent être rangés ou couverts de housses protectrices. Avant de les stocker, le tissu doit être propre et parfaitement sec. Évitez les lieux humides. Ne pas envelopper les coussins dans du plastique, car cela favorise l'apparition de moisissures.

## Correspondance des couleurs

Des variations peuvent se produire d'une teinte à l'autre.

Nous réservons le droit de modifier les spécifications techniques sans préavis.

**Nous serons ravis de donner suite à vos demandes, et notamment de répondre aux doutes que vous pourriez avoir au sujet de ces informations ou autres.**



## Sektoren



Outdoor



Objektmöbel



Freizeit



Heim



Dekoration

## Anwendungen

Stühle, Sessel, Sofas, Sitzhocker, Puffs, Retail, Objektmöbel, Outdoor-Möbel, Möbel für Kreuzfahrtschiffe, Gardinen, Deko-Accessoires, Kissen

## Beschreibung

Stoff mit schlichter und leichter Textur, erhältlich in einer sorgfältig ausgewählten Palette von Unifarben. Sein Design mit einer subtilen Gravur macht ihn zu einer zeitlosen Kollektion. Ein mit Trevira® CS-Garn entwickelter Polsterstoff, der speziell für den Einsatz in Innen- und Außenbereichen im Gastgewerbe entwickelt wurde. Seine Zusammensetzung bietet ein ausgezeichnetes Brandverhalten, erfüllt die anspruchsvollsten Normen und bietet maximale Beständigkeit gegen UV-Strahlen. Die vier Kollektionen haben eine gemeinsame Farbpalette, die sich mit den übrigen Kollektionen Caribe CS (100, 200 und 400) hervorragend kombinieren lässt.

## Eigenschaften

Feuerfest | Verwendung im Innen- und Außenbereich | UV-Beständig | Wasserabweisend Optional | Phthalatfrei

OUTDOOR

## Technische Daten

Zusammensetzung 100% PES Trevira® CS

Breite 160cm ± 2%

Gewicht 461g/ml ± 5%  
288g/m2 ± 5%

Länge 45mts ± 10%

## Richtlinien

Scheuerbeständigkeit EN ISO 12947-2  
>50.000 Martindale-Zyklen

Pilling EN ISO 12945-2: 4-5  
(Skala 1-5; 5 bester Wert)

Lichtechtheit EN ISO 105-B04 (Künstliche Verwitterung): 7-8  
(Skala 1-8; 8 bester Wert)

Reibfestigkeit ISO 105-X12  
Trockenzustand: 4-5 | Nasszustand: 4-5

Reißfestigkeit EN ISO 13937-3  
Kette: 151 N | Schuss: 123 N

Rutschfestigkeit der Nähte EN ISO 13936-2  
Kette: 4,90 mm | Schuss: 2,50 mm

Wasserfestigkeit EN ISO 105-E01: 5  
(Skala 1-5, 5 bester Wert)

Meerwasser-Festigkeit EN ISO 105-E02: 4-5  
(Skala 1-5, 5 bester Wert)

Schwimmbadwasser-Festigkeit EN ISO 105-E03: 5  
(Skala 1-5, 5 bester Wert)

Ultraviolett-Schutzfaktor (UPF) AS/NZS 4399 Anhang A: 50+

Entflammbarkeit  
UE: EN 1021 1/2  
UE: EN 13773 Klasse 1  
UK: BS 5852 0/1  
UK: BS 5852 CRIB 5  
UK: BS 7176 Medium Hazard  
F: NF P92-507 Klassifikation M.1  
ES: UNE 23 727-90 1R Klasse M.1  
I: UNI 9175 Klasse 1.IM  
USA: CAL TB 117 Sektion 1  
USA: NFPA 260 Klasse 1  
IMO MSC.307 (88) Anhang I Teil 8  
FAR 25.853 a) Anhang F, Teil I, (a) (1) (ii)

## Umweltzertifikat



## Andere Zertifikate



## Empfehlungen für Nutzung und Pflege

Um Ihr Outdoor-Gewebe vor Verschleiß und Farbverlust zu schützen, sollten Sie es sauber halten und wetterfest schützen.

### Vorbeugung und Behandlung von Flecken

Um Schmutzablagerungen zu vermeiden, empfiehlt es sich, häufig zu staubsaugen oder den Staub vorsichtig abzubürsten. Ein Großteil des Schmutzes und der Flecken lässt sich entfernen, wenn sie sofort behandelt werden.

Behandeln Sie Flecken sofort, sobald sie entstehen.

Trocknen Sie Verschüttetes, Flüssigkeiten oder ölige Flecken mit saugfähigem Papier ab.

Reinigen Sie Flecken vorsichtig mit einem sauberen Tuch und einer Lösung aus warmem Wasser und einigen Tropfen neutrales Reinigungsmittel. Nicht reiben.

Behandeln Sie einen Fleck immer von außen nach innen, damit er sich nicht ausbreitet.

Wenn der Fleck entfernt ist, den Stoff bei Raumtemperatur trocknen lassen.

Verwenden Sie das Polster erst wieder, wenn der Bezug vollständig getrocknet ist.

Verwenden Sie zum Reinigen auf keinen Fall Hochdruckreiniger vom Typ Kärcher.

Bei Nichtgebrauch vor Witterungseinflüssen schützen.

Nicht in der Nähe von reflektierenden Materialien oder Heizelementen aufbewahren.

Unschonbare Reinigung schädigt den Stoff und seine Eigenschaften.

**Nicht fettige Flecken:** Reinigung mit lauwarmem Wasser und einem halben Löffel Standardwaschmittel, aufgelöst in einer Tasse heißem Wasser. Reinigen Sie den Fleck mit einem mit dieser Lösung getränkten Tuch oder Schwamm, von außen nach innen. Nicht reiben. Sobald der Fleck entfernt ist, den Bereich mit klarem Wasser abspülen, um eventuelle Seifenreste zu entfernen. Keine Fleckenreiniger verwenden. Bei Verwendung eines stark chlorhaltigen Reinigers nicht in der Sonne trocknen lassen.

**Fett- oder Ölflecken:** Butter, Öl, Lippenstift und Ähnliches sollten mit Aceton entfernt werden. Sobald der Fleck entfernt ist, eine Reinigungslösung auf den Stoff auftragen und mit klarem Wasser ausspülen, genau wie bei wasserlöslichen Flecken.

### Gebrauch und Pflege

Obwohl die Outdoor-Stoffe von Exit Fabrics für den Außenbereich bestimmt sind, können Schimmel und Pilze auftreten, wenn der Stoff zu lange feucht bleibt.

#### Sonneneinstrahlung

Die Outdoor-Stoffe von Exit Fabrics sind UV-beständig, aber eine längere Sonneneinstrahlung beeinträchtigt dennoch die Widerstandsfähigkeit und Farbe der Fasern. Insbesondere in sehr heißen Klimazonen ist es ratsam, Polster im Schatten aufzubewahren (evtl. unter Sonnenschirmen, Markisen oder Pflanzen) und abzudecken, wenn die Möbel nicht benutzt werden.

#### Einwirkung von Regen

Die Outdoor-Stoffe von Exit Fabrics sind wasserabweisend, jedoch enthält Regen oft Schmutz, die den Stoff verunreinigen können. Länger anhaltender Regen und Feuchtigkeit können zu Schimmel- und Pilzbefall führen. Außerdem wird das Gewebe beschädigt, da dies seine technischen Eigenschaften beeinträchtigt. Deshalb sollten Kissen separat aufbewahrt oder Möbel bei Regenwetter abgedeckt werden. Lassen Sie Möbel niemals über einen längeren Zeitraum Regen oder Feuchtigkeit ausgesetzt.

#### Lagerung von Möbeln außerhalb der Saison

Im Winter oder wenn die Möbel über einen längeren Zeitraum nicht benutzt werden, sollten sie eingelagert oder mit Schutzhüllen abgedeckt werden. Vor der Einlagerung muss der Stoff sauber und vollständig trocken sein. Vermeiden Sie die Lagerung an feuchten Orten. Wickeln Sie die Kissen bei der Einlagerung nicht in Plastikfolie ein, da dies das Auftreten von Schimmel oder Pilzen begünstigen kann.

## Farbgleichheit

Von einem Farbbad zum anderen können Abweichungen auftreten.

Wir behalten uns das Recht vor, technische Spezifikationen ohne vorherige Ankündigung zu ändern.

**Wir beantworten gerne alle Fragen, die Sie zu diesen oder anderen Informationen haben.**